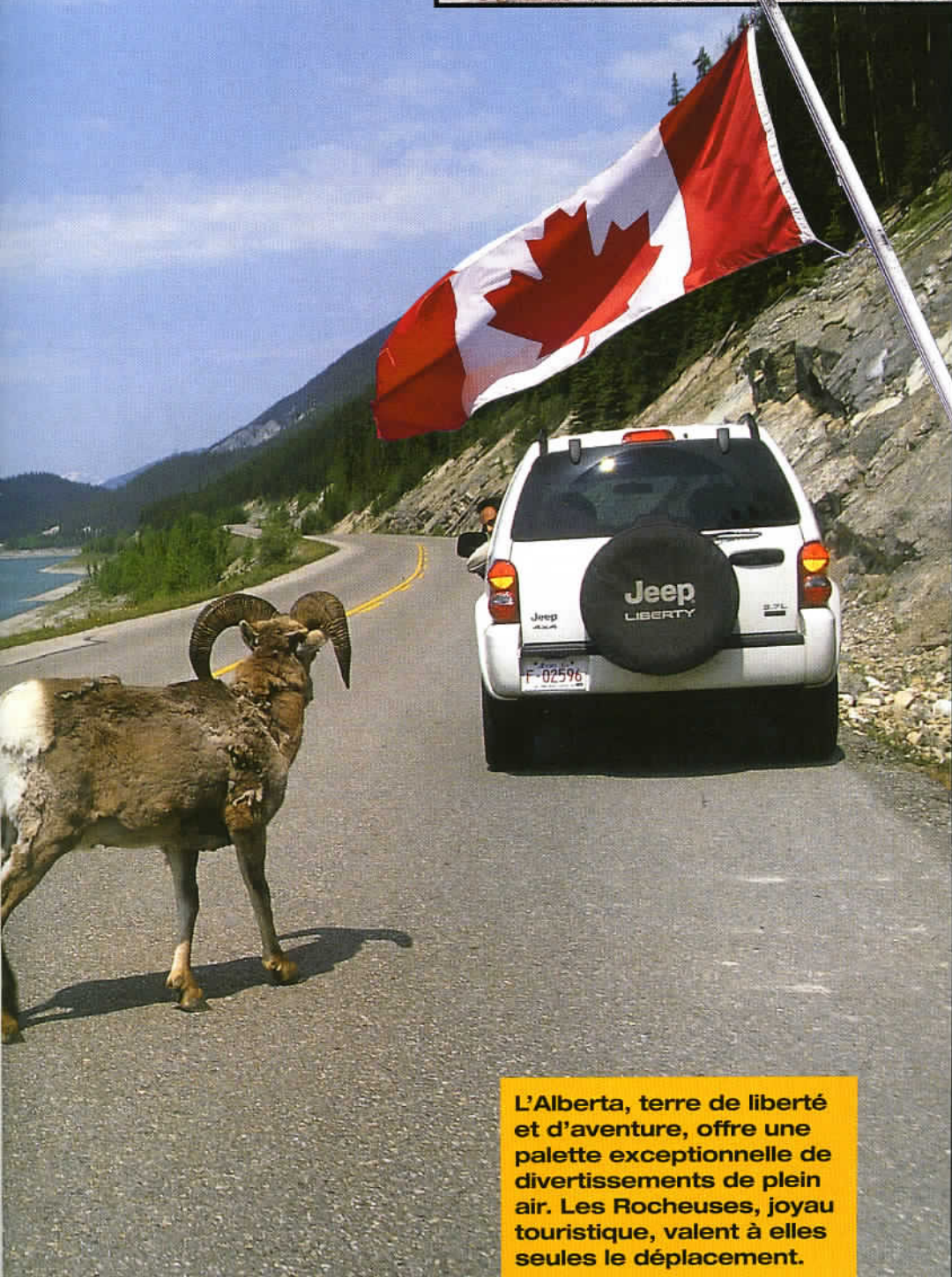


# Alberta, l'au belle Provin





# tre ce



L'Alberta, terre de liberté et d'aventure, offre une palette exceptionnelle de divertissements de plein air. Les Rocheuses, joyau touristique, valent à elles seules le déplacement.

*A l'Ouest du Canada, la chaîne des montagnes Rocheuses forme une magnifique frontière naturelle entre les provinces de l'Alberta et de la Colombie britannique. En Alberta, de Calgary à Edmonton, au pays des cow-boys et des ours, une succession de merveilles naturelles s'offre aux voyageurs en quête de grands espaces et d'un environnement savamment protégé. Lacs aux eaux turquoise, neiges éternelles, glaciers étincelants, formations rocheuses inouïes, pinèdes immenses, animaux sauvages au détour des routes et des pistes... Ici, tout concourt à un enchantement permanent pour les adeptes du 4x4. Un type de véhicule très prisé en Alberta. Configurations naturelles, nombreux chemins de terre et culture automobile nord-américaine oblige !*  
*Karim Belal,*  
*photos Philippe Blanchot.*





En 1885, le Canada réussissait l'impossible et terminait la construction de son chemin de fer d'un bout à l'autre du pays, soit environ 5 000 kilomètres.

## Louer un 4x4

Il est facile de louer une voiture au Canada. Il suffit d'avoir 21 ans, d'être titulaire du permis de conduire depuis plus d'un an et de disposer d'une carte de crédit. Toutes les grandes compagnies internationales de location sont présentes en Alberta. National, Dollar, Budget, Avis, Thrifty, Hertz propose par exemple un Ford Explorer avec kilométrage illimité, assurance vol et collision comprise, 643 \$ canadiens la semaine soit 406 € ou 1 287 \$ les deux semaines soit 811 €, assurance passager en supplément.

Prise du véhicule à l'aéroport de Calgary et restitution à l'aéroport d'Edmonton.

**Excursion en Hummer à partir de Banff :**

**Banff Hummer Tour's and Safari's.**

Contactez Rob : <http://www.canadianrockies.net/hummertours/>  
**Hummer Tour's à partir de 2 personnes (300 \$ chacune), 6 à 7 heures de circuit TT.**

**A l'extérieur du parc de Jasper, Carson Hobbs vous propose un circuit en quad.** <http://www.canadian-rockiesadvent.com>



## Les parcs nationaux préservent et mettent

**P**our gagner l'autre belle Province surnommée aussi «Le cœur des Rocheuses canadiennes», Air Canada propose des vols entre Paris Charles de Gaulle et Calgary, notre porte d'entrée en Alberta, via Montréal. De cette manière, c'est après 13 heures 23 minutes, sauf imprévu, que l'on atterrit dans la ville qui accueillit les Jeux Olympiques d'hiver en 1988 et qui organise début juillet, chaque année depuis 1912, le Stampede, l'un des plus

grands rodéos du monde. A cette occasion, des dizaines de milliers de Canadiens et d'Américains transforment Calgary, pendant 10 jours, en un gigantesque ranch urbain, théâtre de concours en tous genres et de fantastiques parades en plein centre ville, exécutées notamment par d'hieratiques tribus indiennes. Hormis la coûteuse importation de son propre véhicule au Canada, la meilleure solution pour rouler en 4x4 en Alberta consiste à en louer un auprès des grandes compagnies

internationales, toutes représentées ici, notamment à l'aéroport. Dès les formalités habituelles accomplies, en route pour le centre ville indiqué à la sortie de l'aérogare, par la Barlow Trail, la Bow River, puis en direction de l'ouest pour atteindre la 4<sup>ème</sup> avenue sud-est et finalement Downtown en 20 minutes, si tout se passe bien. Ce qui est normalement le cas. D'ailleurs, un mot au passage à propos de la sécurité presque totale qui règne dans l'ensemble de l'Alberta, province qui affiche le plus haut

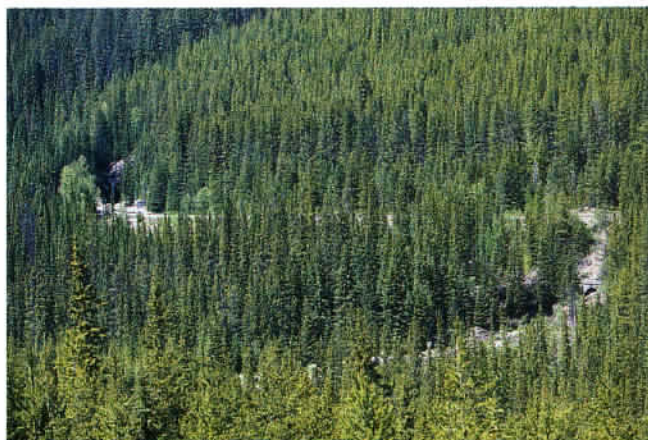




ATTENTION  
ELK  
CROSSING  
NEXT 2 km



L'Ouest canadien est encore l'un des grands sanctuaires animaliers de ce monde. Deux chouettes dans une forêt de conifères.



Construire un chemin de fer à coups de dynamite dans les parois rocheuses a été un tour de force. Les tunnels en spirale en témoignent.



A l'extérieur du parc de Jasper, Carson Hobbs vous propose un circuit en quad.

## en valeur l'infinie beauté et la diversité du territoire

revenu par habitant du pays, grâce à sa manne pétrolière. On peut donc voyager ici en toute tranquillité, à condition d'observer une légère prudence vis à vis de ses objets de valeur. Quant au climat de l'Alberta, il est de type continental avec de longues journées estivales chaudes et sèches assorties à un hiver aux températures extrêmement changeantes dans les Rocheuses. En somme, il est possible de visiter l'Alberta toute l'année, en fonction de ses préférences : des sports de neige aux

différents types de randonnées terrestres, aériennes ou aquatiques. Pour clore ce chapitre des généralités, il faut savoir que le cours actuel de l'euro rend la destination Canada plus abordable pour les touristes de l'Union. Sauf peut-être dans le domaine de la restauration, lorsque l'on veut manger autrement que la plupart des Nord-Américains. Sinon, les salades et les viandes grillées, en particulier, sont souvent excellentes et parfois bon marché, sur cette terre traditionnellement vouée à l'élevage.

A Calgary, on se doit de visiter le Glenbow Museum pour mieux appréhender le mode de vie des civilisations amérindiennes à travers le superbe exemple des coutumes Blackfoot et le splendide artisanat inuit. Le zoo municipal constitue une bonne introduction à la faune canadienne et singulièrement à celle des Rocheuses. Aux abords de la ville, Heritage Park, sorte de musée ethnographique style western, retrace la vie albertaine, de la conquête de l'ouest au début du XX<sup>ème</sup> ►►

### S'informer

Par courrier postal :  
Commission touristique canadienne  
TSA 300-43-75804  
Paris cedex 08  
ou  
<http://www.voyage-canada.ca>





Dans le parc national de Banff, créé en 1887, la jetée du lac artificiel Minnewanka, le lac des Esprits de l'eau.



Il est illégal d'attirer, de perturber, de harceler ou de nourrir tout animal des parcs, grand ou petit. Ici, un écureuil à mante dorée.



Le Canada est un des pays les mieux organisés pour le camping. Certains attendent leur 4x4 à un camping-car.

siècle. A Calgary, il est possible de résider au Best Western Hospitality Inn. Ensuite, de Calgary, pour rallier Edmonton par la fameuse Icefield Parkway ou route des glaciers, l'une des plus spectaculaires de la planète, nous vous suggérons un voyage d'au moins 12 jours, afin de profiter pleinement des paysages féériques époustouffants essentiellement entre Banff et Jasper. Concernant maintenant la pratique du 4x4,

nous rencontrerons au cours de ce voyage deux spécialistes des excursions tout-terrain, dont la durée peut varier avec eux, selon vos disponibilités et priorités, de quelques heures à une ou deux semaines. Le premier, Rob, basé à Banff, est un fervent partisan du Hummer. Le second, Carson, installé à Hinton après Jasper sur la route d'Edmonton, est un expert reconnu de la randonnée en quad. Pour le reste, tout au





Depuis 1985, les parcs de Banff, Jasper, Yoho et Kootenay figurent au patrimoine mondial de l'UNESCO. Les Rocheuses canadiennes couvrent les provinces de la Colombie britannique et de l'Alberta.



Conduisez prudemment, particulièrement à l'aube et au crépuscule, moments où les animaux sont les plus actifs et la visibilité médiocre.



La pêche à la mouche, très populaire, se pratique en lacs et rivières. Un permis est exigé dans les parcs nationaux.



Le Canada propose de nombreuses activités sportives. Outre la randonnée et le canotage, vous vous adonnerez l'été à l'équitation ou au golf.

long de notre parcours essentiellement effectué sur voies asphaltées, nous trouverons cependant nombre de pistes librement autorisées à la circulation motorisée. Les interdictions sont clairement matérialisées par des barrières ou des panneaux assez dissuasifs. S'agissant des parcs nationaux de Banff, Jasper et Yoho, inscrits en 1985 par l'UNESCO au patrimoine mondial, ils permettent principalement des randonnées pédestres, équestres ou cyclistes. Au risque de



se répéter, dans les parcs nationaux, pour le 4x4, mieux vaut s'en remettre aux professionnels spécialistes d'Off Road, selon l'appellation anglo-saxonne consacrée. Pour la première étape de notre périple, on quitte Calgary par le sud et la Cow-boy Trail en direction de Longview, à 13 km au sud de laquelle se trouve le ranch Bar U qui permet de découvrir l'importance que revêtait l'élevage en Alberta, durant sept décennies de son histoire, de 1880 à 1950. Après, s'opère le premier ►►





## Séjourner

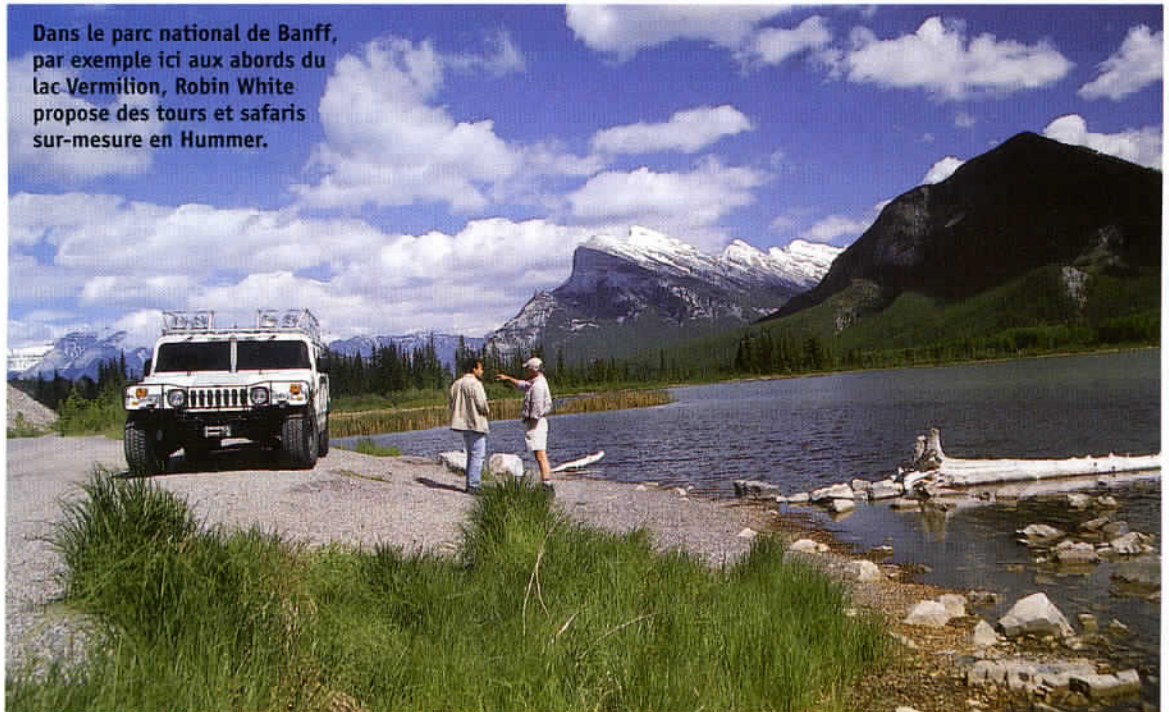
**A Kananaskis :**  
**Executive Resort,**  
 un hôtel très confortable.  
**Tél :** 1-888 591 7501  
**Courriel :**  
 resortinfo@royalinn.com  
<http://www.executivehotels.net>

**A Banff :** **Buffalo Mountain Lodge,**  
 raffiné et chaleureux.  
**Tél :** 1-403 762 2400  
<http://www.buffalo-mountainlodge.com>

**Au lac Émeraude :**  
**Emerald Lake Lodge,**  
 un cadre exceptionnel, un bon restaurant et une cave de bon goût.  
**Tél. :** 1-800 663 6336  
**Courriel :**  
 info@crmr.com

**A Edmonton :**  
**Le Fantasyland Hotel,**  
 118 chambres à thèmes : Polynésiennes, Safaris, Romaines, Hollywoodiennes, etc...  
**Tél. :** 1-780-444 3000  
<http://www.fantasylandhotel.com>

**Elk Island Retreat,**  
 à 30 minutes d'Edmonton, un campement de Tipis avec la présence très enrichissante d'Eagle Spirit.  
**Tél. :** 1-780 998 0708  
<http://www.elkislandleisure.com>



Dans le parc national de Banff, par exemple ici aux abords du lac Vermilion, Robin White propose des tours et safaris sur-mesure en Hummer.

## L'Alberta est le cœur des Rocheuses caçais. Le Gardeur de Saint-Pierre qui, en



**Buffalo Mountain Lodge, sur une colline dominant la vallée de la Bow.**

contact visuel avec les Rocheuses : on recherche la Highway 40, on se dirige vers Highwood Pass située à 2 206m d'altitude avant de rouler sur la Smith Dorian Road à travers la région de Kananaskis, notre prochaine étape. Là, en 2002 une réunion du G8 se déroula, dans un magnifique cadre naturel avec pour nous un premier hébergement hors catégorie : l'Executive Resort de Kananaskis village. On peut séjourner ici dans de très confortables et vastes duplex dotés de cheminées, ameublement et décoration tout à fait cosy. Banff à 129 km au nord, notre prochaine étape, marque l'entrée dans les parcs

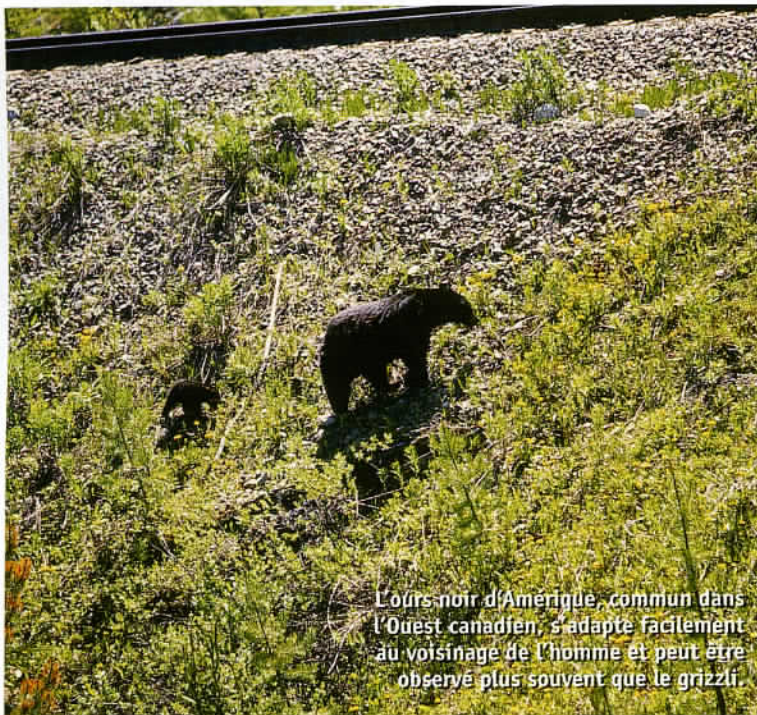


**Le Hummer, authentique tout-terrain, permet les franchissements les plus difficiles. Robin organise toute l'année des randonnées 4x4 à la carte.**

nationaux albertains pour lesquels il existe un laissez-passer valable dans onze réserves canadiennes, toutefois circonscrit aux provinces de l'ouest du pays. En tout état de cause, il convient pour chacun de se renseigner sur la meilleure option tarifaire, journalière, hebdomadaire ou annuelle, dans les bureaux à l'entrée des parcs. Les fonds ainsi recueillis servent à l'entretien de ces véritables sanctuaires naturels, patrimoine commun à toute l'humanité. Banff est une station de ski plutôt huppée et très fréquentée, particulièrement pour ses sources d'eau sulfureuse et ses multiples chemins de

randonnées de longueurs diverses. C'est à partir de Banff que Rob, à la tête de sa compagnie Banff Hummer Tour's and Safari's Inc, organise des excursions sur-mesure en Hummer, toute l'année, d'une durée allant de quatre à sept heures pour deux personnes minimum, jusqu'à des expéditions de plusieurs semaines dans le Yukon. Quel que soit votre choix, Rob se fera fort de vous démontrer toutes les capacités de franchissement du Hummer dans des passages extrêmes, sans oublier de vous montrer la beauté ineffable des Rocheuses. A Banff, nous vous conseillons également le téléphérique et ses belvédères, les sources thermales et leur musée, les bains turcs et leurs massages ou encore le





L'ours noir d'Amérique, commun dans l'Ouest canadien, s'adapte facilement au voisinage de l'homme et peut être observé plus souvent que le grizzli.



Doug Heckbert et Jerry Wood vous accueillent au Tipi Camping dans le parc Elk Island.



Le hors piste peut être pratiqué sans problème, mais en dehors des parcs nationaux.

## nadiennes. Leur nom vient de l'explorateur français 1752, les nomma «les montagnes de roches»



La promenade des glaciers comporte de nombreuses cascades.

lac Minnewanka. Dans la station, nous vous proposons un autre hébergement de première classe : le Buffalo Mountain Lodge, intelligemment dirigé par le très hospitalier et compétent Martin Cloutier, un Canadien d'origine française féru d'alpinisme, installé en Alberta pour la munificence de sa nature. Derechef sur la route par la Bow Valley Parkway, on se dirige maintenant vers Lake Louise à 64 km de Banff, pour les merveilleuses teintes de ses eaux et son spectaculaire téléphérique qui conduit à un écomusée dont la mission est d'enseigner au public les mœurs de la faune albertaine, singulièrement celles des ours, bruns ou grizzlys. Ensuite, cap sur Yoho ►►



Le lac Émeraude, dans le parc Yoho, doit à son origine glaciaire la sublime opalescence de ses eaux qui passent selon les heures du vert émeraude au turquoise.



Fondée en 1875, Calgary est connue pour avoir accueilli les Jeux Olympiques d'hiver en 1988 et pour le Stampede, plus grand rodéo du Canada.

### Infos pratiques

#### Circuler :

La vitesse en agglomération est limitée à 50 km/h et de 100 à 110 km/h sur les autoroutes qui sont gratuites au Canada. La fourrière pour stationnement illicite est rapide et onéreuse et les parkings assez chers. Gare aux clignotants et au panneau stop des autobus scolaires jaunes qui indiquent un arrêt impératif pour tous les véhicules qui suivent ou viennent en face.

#### Carburant :

le prix du Regular, l'essence requise pour les véhicules de location est de 0,38 € le litre.

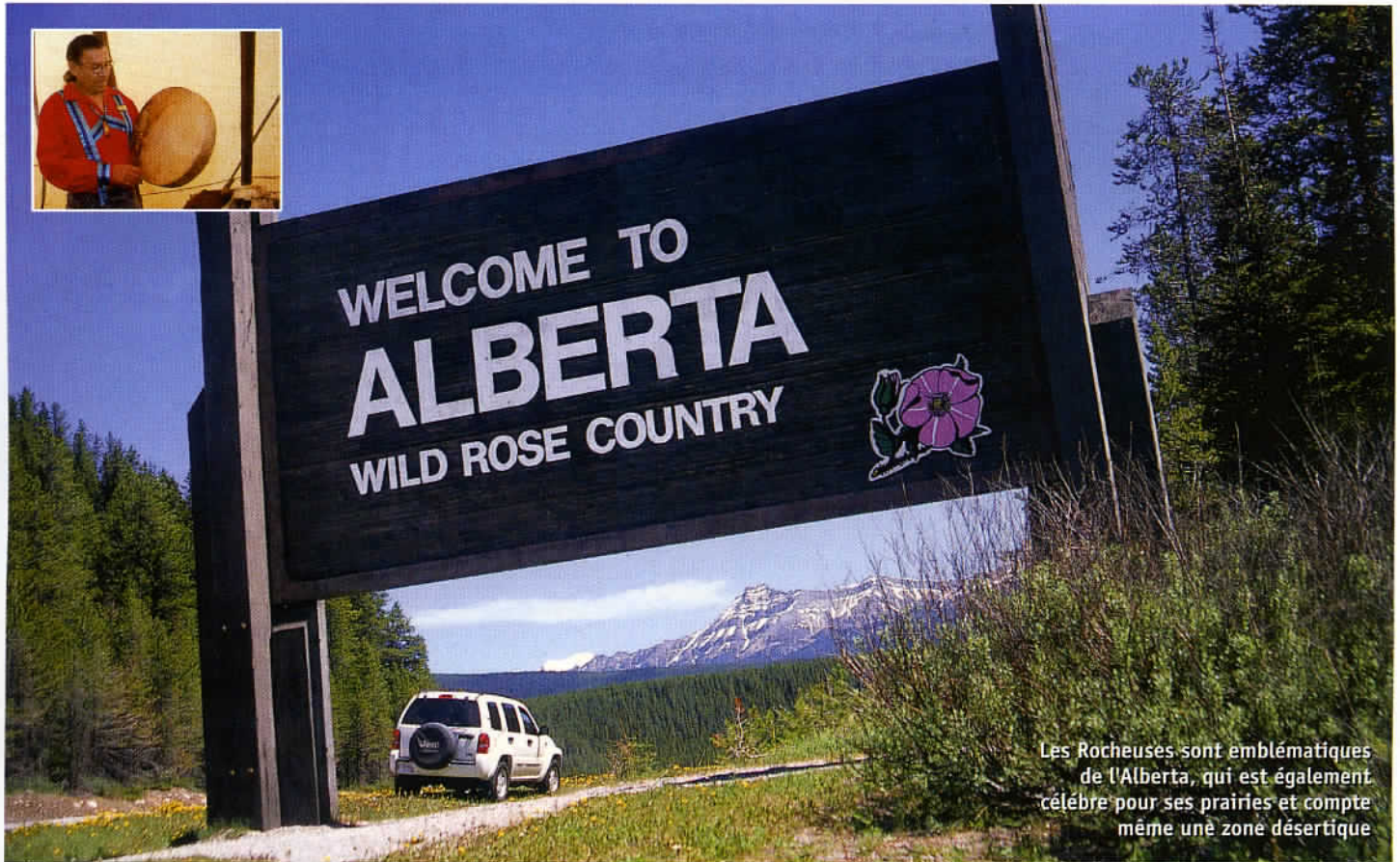
#### Formalités :

Un passeport en cours de validité suffit.

#### Change :

la monnaie locale est le dollar canadien. Son cours actuel est de 1,63 \$ pour 1 €, ou 61 centimes d'euro pour un dollar.





Les Rocheuses sont emblématiques de l'Alberta, qui est également célèbre pour ses prairies et compte même une zone désertique

## Attention : la circulation est interdite sur les pistes des parcs nationaux, mais autorisée partout ailleurs



Certains sentiers des parcs nationaux sont réservés aux adeptes du VTT.

sion en Colombie britannique, sans frontière à franchir, pour accéder à un site parfaitement exceptionnel. A 11 km de Field, le Lac Emerald et son hôtel à l'environnement hors norme, l'Emerald Lake Lodge. Des chambres douillettes, un bon restaurant avec sa cave à l'avenant et un lac splendide entouré de montagnes tout simplement enchanteuses. Pourtant, le meilleur est encore à venir avec l'Icefields Parkway, soit 236 km de rêve entre Lake Louise et Jasper. Certainement l'une des plus belles routes du monde au fil de laquelle s'enchaînent tour à tour le grandiose, le sublime et l'extraordinaire. Le lac Peyto, le Columbia Icefield, le pic Howse, les chutes de Athabasca, j'en passe ! Arrivé à Jasper, on peut effectuer une croisière sur le lac Maligne ou bien y pratiquer le canoë et le camping sur ses



Au bord des routes, vous rencontrez les chèvres des montagnes.

rives. Puis, à Hinton, sur la route d'Edmonton vous attend un autre temps fort du voyage : une balade en quad au beau milieu de paysages sauvages, organisée par la Canadian Rockies Adventures, une entreprise fondée par Carson Hobbs, un fondu de



tout-terrain. Assurément, un autre souvenir inoubliable, celui du 4x4 à l'air libre. Enfin, la conclusion de cette virée albertaine se trouve à Edmonton, capitale administrative de la province, qui n'est pas totalement dénuée de charme. A voir : West



Au Fantasyland Hotel à Edmonton, la Truck room, une chambre thématique.

Edmonton Mall, le plus grand centre commercial du monde pour un shopping final et son quartier pittoresque de la Old Strathcona pour un dernier verre. Aux environs de la ville, à 30 mn de route, il faut absolument découvrir le camping de tipis d'Elk Island Retreat de Doug Heckbert et son ami Jerry Wood alias Eagle Spirit, un Indien contraire, comme dans le film Little Big Man, le chef-d'œuvre d'Arthur Penn. Une expérience ultime pour découvrir les traditions des populations originelles du continent nord américain. Sans oublier de mentionner un hôtel unique au monde construit à Edmonton : le Fantasyland, avec ses chambres thématiques toutes équipées de jacuzzis. En définitive, tout pour rêver délicieusement de la magie incomparable des montagnes Rocheuses. ■

### Service et pourboire

Ici, les prix affichés ne correspondent jamais aux prix à payer, puisqu'il faut toujours ajouter la GST ou Taxe sur les objets et services, soit environ 15 %. De plus, les serveurs et serveuses comptent énormément sur les pourboires, compte tenu de la modicité de leurs salaires fixes. La règle est de laisser au minimum 15 % de l'addition hors taxe. Le courant électrique est d'une tension de 110 volts alternatifs et les prises de type américain. Décalage horaire : 8 heures de moins toute l'année.